

Costruire identità attraverso la memoria culturale



Co-funded by the
Erasmus+ Programme
of the European Union



The European Commission support for the production of this publication does not constitute an endorsement of the contents which reflects the views only of the authors, and the Commission cannot be held responsible for any use which may be made of the information contained therein.



unave



Tabella dei contenuti

Introduzione.	3
Croazia.	4
Lettonia.	10
Portogallo.	17
Spagna.	26
Germania.	37



Introduzione

Questo libro digitale è stato creato utilizzando la metodologia COMPASS e i gruppi pilota di ciascun paese partner del progetto.

I beni culturali non sono quindi necessariamente legati l'uno all'altro come lo sarebbero se tutti appartenessero allo stesso paese o regione. L'obiettivo di questo documento è quello di assemblare tutti i materiali in un unico documento per mostrare alla popolazione target i materiali creati e disponibili, nonché i risultati ottenuti da alcune delle sessioni sviluppate durante il progetto.

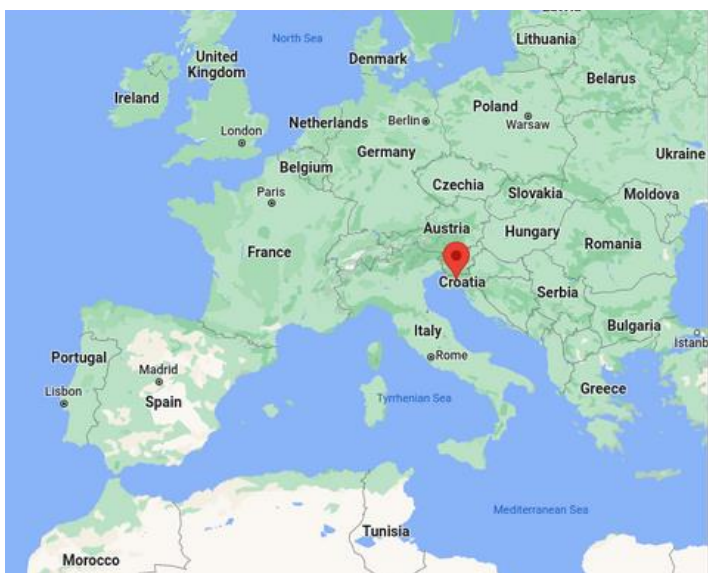
Croazia

Partner del progetto: Dante

Città: Rijeka

Argomenti:

- Frittelle Croate
- Kroštule Croate
- Torre dell'Orologio di Fiume
- Spiaggia pubblica di Fiume



Croazia: Frittelle croate

Cosa sono?

Le frittelle croate sono tradizionali dessert lungo la costa dalmata. Sono una prelibatezza croata molto amata mangiata durante la stagione del Carnevale.

Ingredienti principali:

- 2 bicchieri di farina;
- 1 yogurt;
- 1 uovo 1 zucchero vanigliato;
- 1 lievito in polvere;
- 3 cucchiaini di rakia;
- mezza scorza di limone;
- olio per friggere

delicious!



Croazia: Kroštule



Cosa sono?

Nel periodo tra Natale e Pasqua, e soprattutto per il Carnevale, sulla costa della Croazia molte madri fanno la kroštule. Kroštule deve essere croccante, friabile e leggero come l'aria.

Ingredienti principali:

- 300 gr. di farina;
- 3 tuorli d'uovo;
- 1 cucchiaino di zucchero vanigliato;
- 1 cucchiaino di rum
- 2 dl di panna acida;
- un pizzico di scorza di limone
- un pizzico di sale
- olio per friggere;
- zucchero a velo da spolverare;



Croazia: Torre dell'Orologio di Fiume

Lo sfondo

L'Orologio della Torre della Città fu costruito nel Medioevo. È un punto di incontro per cittadini e turisti e spesso diciamo che "ci incontriamo sotto l'orologio".



Ubicazione

La Torre dell'Orologio della Città si trova nel mezzo del lungomare chiamato "Korzo"



La City Clock Tower è anche un popolare motivo fotografico di cartoline postali.



Croazia: Spiaggia pubblica di Fiume



Lo sfondo

In passato, le persone nuotavano ovunque, c'era accesso al mare, in particolare per i bambini.

Sul lato sinistro di Rijeka si nuotava sui resti del lungomare e del portico, che si chiamava Moletto.

Persone che nuotano più a sud fino a Martinscica, e fino a Urinje. Ora stiamo parlando del luogo di nuoto della città che si chiamava Gracko, ed era alla foce del Fiume sul lato destro.



Croazia: Spiaggia pubblica di Fiume

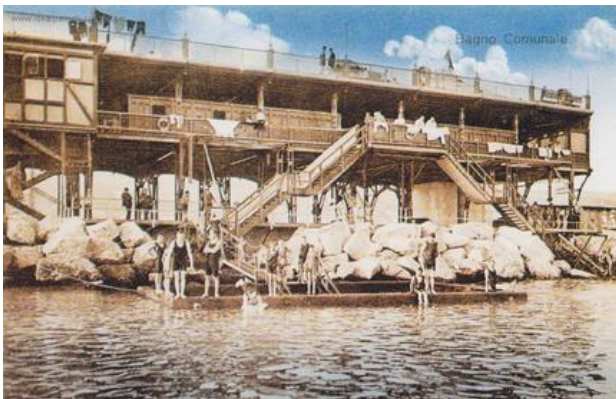


Lo sfondo

Le persone nuotano anche nelle frangiflutti (oggi l'acqua di rottura del vecchio porto di Susak che è il Baros). Sul frangiflutti di Fiume prima della seconda guerra mondiale c'era una zona di nuoto in legno, di fronte al mare aperto.

Era una zona di balneazione molto affascinante, che sarebbe ancora molto attraente oggi. C'era una spiaggia su Kantrida e diverse piccole spiagge fino ai confini della città di Fiume verso Preluka. Questa è solo una piccola recensione di alcuni tempi antichi.

Perché, oggi, la città sul mare in realtà non ha accesso al mare per nuotare, quindi non c'è nemmeno il nuoto.

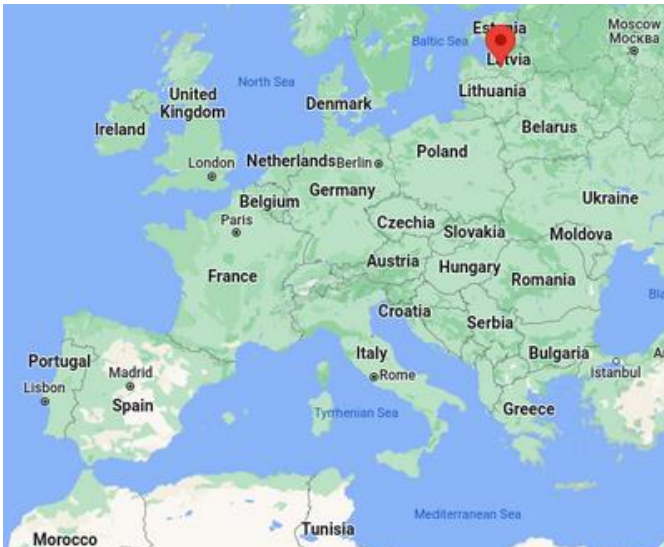


Lettonia

Partner del progetto: Fondazione Zini

Argomenti:

- Puzuri e la loro manifattura;
- Lavorare a maglia i guanti etnografici lettoni



Lettonia: Puzuri e la loro manifattura

Lo sfondo

I Puzuri si possono trovare in tutta la Lettonia, ma sono più popolari in Jelgava. Un Puzuri è fatto di molte forme che si adattano insieme.

Di solito sono fatti per assomigliare a quattro, sei, o otto quadrati. Per creare la forma è necessario aprire una cannuccia e mettere un filo attraverso di essa.

In questo modo si uniscono. Puoi anche aggiungere cose leggere come fiori, piume e gusci d'uovo.



Lettonia: Puzuri e la loro manifattura

Come apprezzare

Non si sa perché e quando i lettoni hanno iniziato a fare Puzuri. Solo loro lo hanno fatto intorno al solstizio d'inverno prima che il cristianesimo entrasse in Lettonia. E dopo di che, la gente ha mantenuto la tradizione.

La gente faceva Puzuri per momenti speciali, come Natale, matrimoni, battesimi e funerali. Li hanno fatti in autunno e li hanno usati fino alla primavera. Questo ha contribuito a rendere la casa più bella in inverno.



Lettonia: Puzuri e la loro manifattura

Eredità

Quando qualcuno fa un Puzuri, pensa attentamente a ogni forma e a cosa potrebbe significare. Ogni Puzuri ha una sua idea e scopo. Ogni generazione aggiunge le proprie esperienze e idee, rendendo ogni Puzuri speciale con le cose che possono trovare intorno alla loro casa.



Fare Puzuri è qualcosa che le persone di solito fanno insieme in famiglia. È un modo per trasmettere le informazioni ai loro figli e nipoti e mantenere vivo il patrimonio culturale. Ma nel mondo moderno, la gente non ha più tanto tempo. E la gente sta lentamente dimenticando questa tradizione. Oggi, solo poche istituzioni e studi di arte popolare cercano di fare del loro meglio e mantenere vive le abilità di creazione di puzuri.

Lettonia: Lavorare a maglia i Guanti etnografici lettoni



Lo sfondo

I guanti hanno una ricca tradizione di maglieria in Lettonia risalente al XIV-XV secolo. Inizialmente furono utilizzati aghi, ma più tardi, cinque aghi divennero la norma. I primi guanti erano realizzati in filato di lana bianca con strisce colorate. Nel XIX secolo, eleganti muffole venivano indossate per occasioni speciali, mentre il filato non tinto veniva utilizzato per guanti da lavoro caldi e filati colorati per guanti d'onore. I coloranti chimici sono stati introdotti nel 1856, rendendo i guanti più vibranti. Nel corso del tempo, i modelli di guanti sono diventati più grandi e diversificati, influenzati dalla tradizione e dalla moda. Oggi, il guanto tradizionale a maglia è calato, con modelli più semplici e guanti senza dita guadagnando popolarità, e alcune vecchie tradizioni si sono evolute nella fabbricazione di braccialetti decorativi.



Lettonia: Lavorare a maglia i Guanti etnografici lettoni



Come apprezzare

Molto tempo fa, le nostre nonne hanno imparato a lavorare i guanti nelle loro famiglie. Sono state formate da abili sarte. Al giorno d'oggi, molte famiglie non hanno più queste antiche abilità. Ecco perché i libri sul lavoro a maglia sono così importanti. Questi libri rispondono alle domande, mostrano il processo di lavorazione a maglia in dettaglio e hanno modelli da seguire. È fondamentale preservare e migliorare le abilità nella lavorazione a maglia dei guanti etnografici. Ecco perché ogni anno, ci sono lezioni speciali, workshop e eventi di maglieria. Insegnano il modo tradizionale di lavorare a maglia guanti lettoni. Queste lezioni si danno alle sarte e alle persone che amano il lavoro a maglia la possibilità di condividere le loro esperienze e imparare gli uni dagli altri. I guanti sono una parte unica della nostra arte popolare ed è nostro dovere mantenere vivi i bellissimi motivi e i colori di ogni regione.



Lettonia: Lavorare a maglia i Guanti etnografici lettone



Eredità

I guanti cambiano come il mondo che ci circonda. Dobbiamo mantenere viva la tradizione dei guanti etnografici a maglia in Lettonia. Queste tradizioni sono importanti perché mostrano la nostra identità lettone con bellissimi motivi e colori.

In passato, molti guanti sono stati lavorati a maglia alla fine del XIX secolo per mantenere le famiglie al caldo a casa. Ma nel 20° secolo, meno persone lavoravano a maglia e indossavano guanti perché compravano guanti dai negozi. Ora, nel 21° secolo, più persone stanno iniziando a lavorare di nuovo guanti etnografici lettone. È come un ritorno per il guanto a maglia. Questi guanti modellati ci aiutano a ricordare la nostra identità lettone e i visitatori del nostro paese ammirano l'abilità dei nostri sarti. Hanno imparato e continuato le tradizioni del guanto a maglia dai loro antenati.



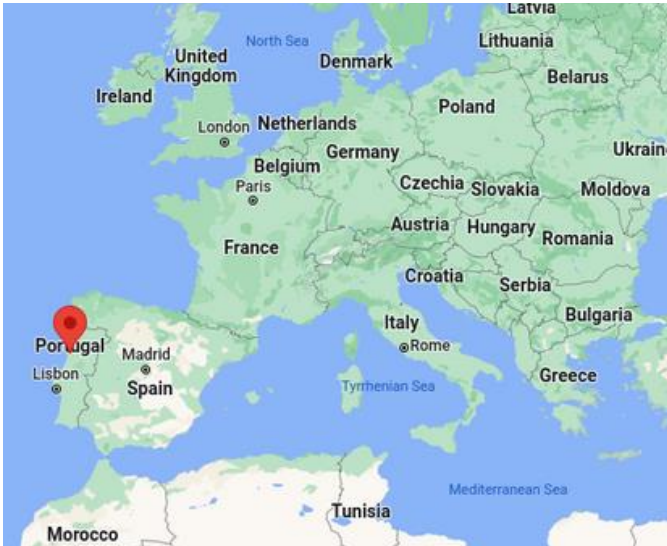
Portogallo

Partner del progetto: Università di Aveiro & UNAVE

Città: Aveiro

Argomenti:

- Faina Maior;
- OVOS Moles;
- Universidade de Aveiro;
- Art Nouveau;
- Piastrelle;
- Sale;
- Salicornia;
- São Gonçalinho.



Portogallo: Faina Maior



Eredità

Il Portogallo ha una lunga storia di pesca, in particolare per il merluzzo, che è una passione da oltre 500 anni. È interessante notare che il merluzzo che rappresenta la cultura portoghese non è originario delle acque portoghesi. Gli esploratori portoghesi incontrarono il merluzzo a Terranova durante il XV secolo e iniziarono a pescarlo e curarlo per i loro viaggi di ritorno. Questa pratica, nota come Faina Maior, coinvolse numerose navi e caravelle di Aveiro nel 1570. Il merluzzo veniva essiccato e commercializzato in vari luoghi. Mentre la pesca del merluzzo bianco continua in Portogallo, vi è stato un calo significativo a causa di vari vincoli.



Navio Santo André (Foto 1: UNAVE by Sandra Fuentes, CC BY-SA 4.0)



Portogallo: OVOS Moles

Eredità

Il Portogallo è rinomato per i suoi dolci conventuali, con Ovos Moles che è uno dei più famosi. OVOS Moles ha avuto origine nel XVI secolo nel Convento di Gesù di Aveiro. Le suore, alla ricerca di un uso per i tuorli d'uovo mentre usano i bianchi per le faccende domestiche, hanno aggiunto zucchero per creare questo delizioso dolce. Dopo la chiusura del convento nel XIX secolo, la ricetta è stata conservata dalla cameriera dell'ultima suora. I moli OVOS sono tradizionalmente a forma di pesce o conchiglie, e riflettono la tradizione di pesca di Aveiro e la vicinanza al mare, e sono spesso presentati in piccole botti dipinte a mano.



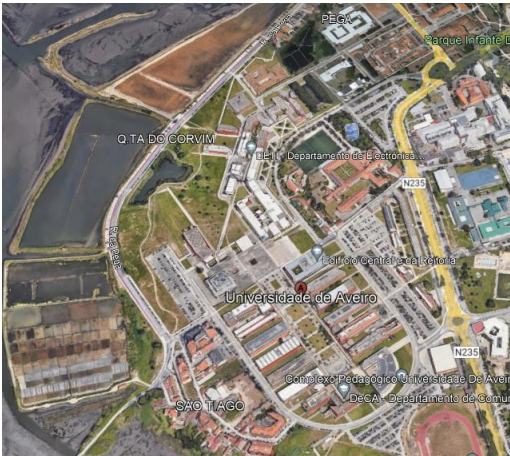
Ovos moles– Aveiro (Foto 2: Helena Soares. UNAVE)



Storia

L'Università di Aveiro (UA) è "un must-do" per tutti coloro che visitano la città di Aveiro. È posizionato nelle classifiche internazionali come una delle migliori giovani università del mondo.

Integra i campus Santiago e Crasto di Aveiro, le scuole di Águeda (Escola Superior de Tecnologia e Gestão) e Oliveira de Azeméis (Escola Superior de Design, Management and Production Technologies), formando il trio di città dell'UA. Il campus di Santiago è il più grande di tutti ed è conosciuto come "una città all'interno di una città", con una panoplia di infrastrutture per lo studio, la ricerca e il tempo libero.



Print screen – Google Earth

Portogallo: Art Nouveau

Eredità

L'Art Nouveau era uno stile artistico prevalente in Europa e negli Stati Uniti dal 1890 al 1910, sottolineando linee sinuose e organiche e mirando a liberarsi dalle influenze storiche. Si manifestava in varie forme d'arte come l'architettura, l'interior design, i gioielli e altro ancora. Influenzato da artisti come Beardsley e Gauguin, presentava disegni asimmetrici e naturalistici. Ad Aveiro, in Portogallo, gli elementi in stile Art Nouveau sono stati integrati negli edifici della città all'inizio del XX secolo, fondendo elementi tradizionali portoghesi con decorazioni ispirate all'Art Nouveau. Esempi notevoli si possono trovare nella zona di Rossio di Aveiro, che mostra ferro battuto, pietra scavata, archi e dettagli intricati, e il patrimonio Art Nouveau della città può essere esplorato al Museo Art Nouveau e alla Laguna di Aveiro.



Art Nouveau-Aveiro (Foto 4:
UNAVE by Helena Soares, CC BY-
SA 4.0)





Eredità

Aveiro ha una forte tradizione nell'industria ceramica portoghese, con le sue strade adornate da numerosi pannelli di piastrelle sugli edifici. Mentre i forni di ceramica esistevano ad Aveiro dal XVIII secolo, fu tra la fine del XIX e l'inizio del XX secolo che emersero le fabbriche di piastrelle dedicate. Una fabbrica notevole, la Fábrica dos Santos Mártires (ora Aleluia Cerâmicas), è famosa per le sue distintive piastrelle blu scuro. La stazione ferroviaria di Aveiro è un primo esempio di questa trasformazione della produzione di piastrelle in arte, con 28 pannelli di piastrelle blu cobalto e gialli della fabbrica Fonte Nova. Questi pannelli raffigurano temi regionali, che mostrano la vita, la storia, i punti di riferimento e i paesaggi di Aveiro.



Azulejos da Estação de Comboio de Aveiro
(Foto 5 UNAVE by Helena Soares, CC BY-SA 4.0)





Eredità

Il sale di Aveiro, un tempo un'industria cruciale, è ormai quasi estinto ma rimane un simbolo iconico della città. Le sue caratteristiche uniche sono attribuite ai metodi di produzione artigianale e all'influenza dell'ambiente circostante. Il sale di Aveiro viene raccolto manualmente dall'Oceano Atlantico attraverso un processo naturale di precipitazione dell'acqua. Tuttavia, le sfide, come la stagnazione dell'acqua estuaria, hanno portato a un calo della produzione di sale. Oggi rimangono solo poche saline attive. Nonostante ciò, nuove imprese nel settore del turismo, del tempo libero, della salute e della gastronomia hanno rivitalizzato Aveiro negli ultimi anni.

Ecomuseu da Marinha da Troncalhada –Aveiro (Fotos 6 e 7: UNAVE by Helena Soares, CC BY-SA 4.0)





Eredità

Salicornia, o "asparagi di mare", è una pianta a foglia che si trova in ambienti ricchi di sale. Ha steli succulenti dal sapore naturalmente salato grazie al suo assorbimento del sale. Salicornia offre benefici per la salute, tra cui antiossidanti e proprietà diuretiche, con un contenuto di sodio inferiore rispetto al sale tradizionale. Viene utilizzato in cucina gourmet, condimento di pesce, frutti di mare e altro ancora, e può essere consumato fresco, asciutto o in polvere. È considerato un ingrediente di lusso e può aiutare a combattere l'ipertensione e i problemi cardiovascolari.



Salicornia europaea (Foto 8: Marco Schmidt, <https://creativecommons.org/licenses/by-sa/2.5/>)



Eredità

São Gonçálinho è un santo amato ad Aveiro, in Portogallo, noto per il suo umorismo e le sue capacità di guarigione. La celebrazione annuale di gennaio prevede il lancio di "cavacas", torte dure fatte di albumi d'uovo, farina e zucchero a velo, da una cappella del XVI secolo dedicata al santo. Si dice che questa tradizione abbia avuto origine durante un'epidemia di peste, permettendo ai ricchi di fornire cibo ai poveri senza rischiare l'infezione gettandola dall'alto della cappella. Quando la campana della cappella suona, qualcuno adempie la loro promessa e lancia "cavaca", attirando folle che fanno desideri o competono per loro.



Capela de São Gonçálinho –Aveiro (Foto 9: UNAVE by Helena Soares, CC BY-SA 4.0)



Guardachuva com Cavacas –Aveiro (Foto 10: UNAVE by Helena Soares, CC BY-SA 4.0)

Spagna

Partner del progetto: DomSpain

Argomenti:

- Paella;
- Picasso;
- San Giorgio;
- Sagrada Familia;
- Rosconde Reyes
- Carnevale



Spagna: Paella



Storia

Le origini della paella: 200 anni fa a Valencia. La gente era povera. C'era un sacco di riso e verdure così hanno creato la paella. Gli ingredienti erano riso, cipolla, aglio, pepe, pollo, lumache e conigli.

Tipi di Paella

- Paella vegetariana;
- Paella di riso nero;
- Paella di pesce;
- Paella mista;
- Paella di coniglio;
- Paella di aragosta;
- La tua paella.



Spagna: Paella



Come fare una Paella

1. Calore dell'olio,
2. Aggiungere pollo e coniglio e soffriggere,
3. Aggiungere verdure — pomodoro grattugiato, pepe e aglio,
4. Aggiungere acqua e zafferano,
5. Mettere il rosmarino, attendere qualche minuto e toglierlo,
6. Aggiungere riso
7. Cuocere più o meno 17 minuti,
8. Lascia stare con il giornale





Storia

Pablo Picasso ha iniziato a dipingere a 13 anni. Le sue opere più famose sono "Guernica" e "Les Femmes d'Alger". Lavorò con il divisionismo e l'espressionismo. Le tappe artistiche che ha attraversato sono: divisionismo, espressionismo, surrealismo, cubismo (stadio principale).



Interpretazione di Guernica:

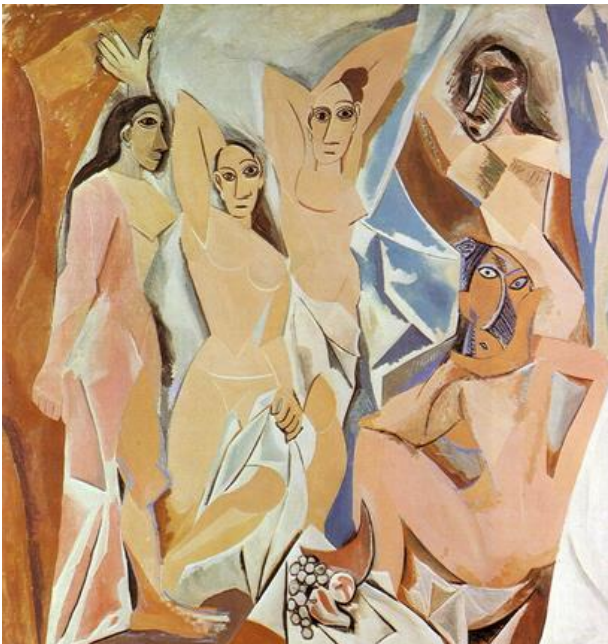
- La colomba è un simbolo universale di pace;
 - Le persone sono molto spaventate;
 - Il cavallo rappresenta il popolo innocente della guerra;
- Il toro significa guerra brutale subita dal popolo nella guerra civile spagnola.





Interpretazione di "Les Demoiselles d'Avignon"

- È l'esempio più famoso di dolore cubismo;
- Il dipinto è del 1907;
- Ci sono voluti nove mesi per completarlo;
- Rappresenta cinque donne nude in via Avignone a Barcellona;
- Picasso ha usato colori tenui, ad esempio brunastro, blunish;
- Con questo dipinto è iniziato il movimento del cubismo.





Come immaginiamo San Giorgio della leggenda (gruppo 1):

È alto, forte e ha gli occhi azzurri.

Ha un pelo biondo corto e una barba.

Ha solo un orecchino.

Indossa stivali, un lungo vestito bianco e un orologio rosso.

Indossa un elmo e un'armatura.

San Giorgio ha uno scudo, una lancia e guanti di cuoio.

Cavalca un cavallo bianco.

Come immaginiamo San Giorgio della leggenda (gruppo 2):

È alto, forte e ha gli occhi azzurri.

Ha un pelo biondo corto e una barba.

Ha solo un orecchino.

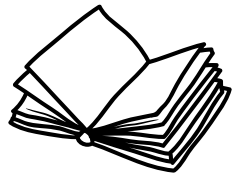
Indossa stivali, un lungo vestito bianco e un orologio rosso.

Indossa un elmo e un'armatura.

San Giorgio ha uno scudo, una lancia e guanti di cuoio.

Cavalca un cavallo bianco.





Finale alternativo alla storia (gruppo 1):

Dragon mangia la principessa. Giorgio piange perché rimane senza il suo amore. Giorgio apre il drago con questa pera.

La principessa esce dal corpo del drago e una rosa appare dal suo sangue. È una storia romantica e il resto è storia.

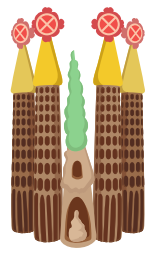
Finale alternativo alla storia (gruppo 2):

Il cavallo di San Giorgio cade e ha rotto una gamba poi la principessa prende la lancia e la infila nel petto del drago. E il sangue del drago cade sul vestito della principessa.

La principessa salva San Giorgio e lo porta in ospedale.



Spagna: Sagrada Familia



La nostra facciata preferita della Sagrada Familia è quella che raffigura la nascita. Ogni anno la Sagrada Familia è visitata da circa 3 milioni di persone. Gli architetti stanno seguendo i piani di Gaudí. Tutte le persone che visitano la Sagrada Familia, possono vedere molte figure legate alla vita di Gesù, ad esempio, la Sacra Famiglia, la Crocifissione, gli Apostoli.



Spagna: Roscón de Reyes



Ingredienti del Roscón de Reyes:

- Sale,
- Farina,
- Uova,
- Latte,
- Burro,
- Zucchero,
- Cest arancione,
- Cesto di limone,
- Polvere di cannella,



- Frutta candita,
- Essenza di vaniglia,
- Mandorle,
- Rum,
- Fiore d'arancio,
- Figurina,
- Fagiolo,
- Fresco sit.



Come cucinare?

- Setacciare la farina e il sale, quindi fare un pozzo al centro. Sciogliere il lievito in acqua tiepida e versarlo al centro. Coprire e lasciare riposare per 15 minuti. Aggiungere la scorza d'arancia, il brandy, le uova e una spruzzata d'acqua. Sbattere insieme il burro e lo zucchero fino a ottenere un composto chiaro e spumoso. Impastare il composto di burro e lasciarlo lievitare fino al raddoppio, circa 1-2 ore.



Spain: Roscón de Reyes



- Prendere l'impasto e lavorarlo per un paio di minuti. Stendere la pasta in un grande rettangolo
- Arrotolare la pasta da uno dei lati lunghi per creare un lungo tronco, quindi modellarlo a forma di corona o di ciambella. Stringere bene la giuntura.
- Coprite con pellicola trasparente e lasciate lievitare il roscón finché non sarà quasi raddoppiato, circa 1 ora.
- Sbattere un albume e spennellare il roscón. Decorare il pane con frutta candita e scorze a piacere, spingendole delicatamente nell'impasto per evitare che cadano durante la cottura.



- Infornare il roscón a 180°C finché il pane non sarà dorato, circa 30 minuti.
- Lasciare raffreddare completamente il roscón su una griglia prima di servirlo, quindi affettarlo e servirlo con una tazza di cioccolata calda.



Spagna: Carnevale



Ci sono un sacco di carri da parata a Reus. Ogni il carro della parata ha costumi diversi. La maschera è molto importante durante il Carnevale di Venezia. Le piume sono tipiche del Carnevale brasiliano. La sfilata a Sitges è bella e diversificata. Il Carnevale di Tarragona ha un concorso e quello in Reus no. Ogni carro di Carnevale ha una propria danza e coreografia elaborata. Il Carnevale è di solito a febbraio o marzo. Le persone a Carnevale si divertono, bevono, mangiano cibi gustosi e indossano costumi. I gruppi danzanti si chiamano Comparsa. Il Carnevale segna l'inizio della Quaresima.



Germania

Partner del progetto: KVHS Norden

Città: Norden

Argomenti:

- Norden (Città);
- Norddeich, il porto marittimo sul Mare del Nord;
- Patrimonio mondiale del mare di Wadden;
- Animali del Mare di Wadden;
- Le piante del mare di Wadden



Europa, Germania e Bassa Sassonia



Bild 1: TUBS, CC BY-SA 3.0, <https://creativecommons.org/licenses/by-sa/3.0> via Wikimedia Commons, https://commons.wikimedia.org/wiki/File:Europe,_administrative_divisions_-_de_-_colored.svg



Bild 2: Mapcanyon, via [Pixabay](https://pixabay.com/)

<https://pixabay.com/de/illustrations/deutschland-karte-bundesl%C3%A4nder-1423360/>



Bassa Sassonia

La Bassa Sassonia ha un confine naturale a nord nel Mare del Nord e nel corso inferiore e medio del fiume Elba. A sud-est, il confine di Stato passa attraverso l'Harz. Il nord-est e l'ovest dello Stato, che costituiscono circa i tre quarti della sua superficie, appartengono alla pianura della Germania settentrionale, mentre il sud si trova nelle colline della Bassa Sassonia, compresi gli altopiani del Weser, gli altopiani del Leine, la terra di Schaumburg, la terra di Brunswick, Untereichsfeld, Elm e Lappwald. Nel nord-est della Bassa Sassonia si trova la Landa di Lüneburg. A ovest si trovano la Contea di Bentheim, il Land di Osnabrück, l'Emsland, il Land di Oldenburg, l'Ammerland, l'Oldenburg Münsterland e, sulla costa, la Frisia orientale. La montagna più alta della Bassa Sassonia è il Wurmberg (971 metri), nell'Harz. Il punto più basso del Land, a circa 2,5 metri sotto il livello del mare, è una depressione vicino a Freepsom, nella Frisia orientale.



Bild 3: Lower Saxony: [Globe-trotter, CC BY-SA 3.0](https://creativecommons.org/licenses/by-sa/3.0/), https://creativecommons.org/licenses/by-sa/3.0, via Wikimedia Commons via [Wikimedia](https://commons.wikimedia.org/wiki/File:Lower-Saxony-map.svg), <https://commons.wikimedia.org/wiki/File:Lower-Saxony-map.svg>

Frisia orientale

La Frisia orientale o Frisia orientale (tedesco: Ostfriesland; frisone orientale basso sassone: Oostfreesland) è una regione storica nel nord-ovest della Bassa Sassonia, in Germania. Amministrativamente, la Frisia orientale è composta dai distretti di Aurich, Leer e Wittmund e dalla città di Emden. Ha una popolazione di circa 469.000 persone e una superficie di 3.142 km² (1.213 km²). Al largo della costa si trova una catena di isole, chiamate Isole Frisone Orientali (Ostfriesische Inseln). Da ovest a est, queste isole sono: Borkum, Juist, Norderney, Baltrum, Langeoog e Spiekeroog, mentre Wangeoog, a est, appartiene alla Frisia.



Bild 4: Onno, CC BY-SA 3.0 <https://creativecommons.org/licenses/by-sa/3.0/>, via Wikimedia Commons via [Wikimedia Commons](https://commons.wikimedia.org/wiki/File:Ost-Friesland.svg), <https://commons.wikimedia.org/wiki/File:Ost-Friesland.svg>

Frisia orientale

La bandiera della Frisia orientale



Bild 5: Stefan Schroeder, Public domain, via Wikimedia Commons.
https://commons.wikimedia.org/wiki/File:Ostfriesland_Flagge_mit_Wappen.0.2.svg

Nel 1654 i conti della Frisia orientale, con sede ad Aurich, furono elevati al rango di principi. Il loro potere, tuttavia, rimase limitato a causa di una serie di fattori. All'esterno la Frisia orientale divenne un satellite dei Paesi Bassi. Città importanti come Emden furono amministrate autonomamente dai loro cittadini. Un parlamento frisone, l'Ostfreesk Landschaft, era un'assemblea di diversi gruppi sociali della Frisia orientale, che proteggeva gelosamente i diritti e le libertà tradizionali dei frisoni contro il Principe. L'indipendenza della Frisia orientale terminò nel 1744, quando la regione fu conquistata dalla Prussia dopo che l'ultimo principe di Cirksena era morto senza discendenti. Non ci fu resistenza a questa acquisizione, poiché era stata concordata in precedenza per contratto. La Prussia rispettò la tradizionale autonomia delle Frisone.



Upstalsboom

Durante il periodo della libertà frisona, nel XIII e XIV secolo, l'Upstalsboom era il luogo di incontro dei delegati delle comunità statali frisoni. Essi regolavano la convivenza all'interno delle comunità regionali e rappresentavano politicamente la federazione verso l'esterno. Una piramide di pietra commemora queste riunioni dal 1833. Il significato del nome è incerto. Le interpretazioni successive partivano dalla seconda parte della parola "boom", cioè albero. Tuttavia, non deve necessariamente trattarsi di una pianta. In questo contesto, è più probabile che Boom significhi un albero lavorato, cioè un albero di confine, una barriera o un palo che poteva trovarsi sulla collina per legare il bestiame. La parola "Upstall" è di origine fiammingo-brabante e viene tradotta come un pezzo di terra recintato che la comunità del villaggio utilizzava come area di pascolo comune, come Allmende.



Bild 6: Mare Frisicum: Onno Gabriel (own work: based on several sources and historic maps, [CC BY 3.0](https://creativecommons.org/licenses/by/3.0), <https://creativecommons.org/licenses/by/3.0>, via [Wikimedia Commons](https://commons.wikimedia.org/wiki/File:Ostfriesland_um_1300.png); https://commons.wikimedia.org/wiki/File:Ostfriesland_um_1300.png



Bild 7: Uptalsboom: [Matthias Süßen \(matthias-suessen.de\)](https://creativecommons.org/licenses/by-sa/3.0), [license CC BY-SA](https://creativecommons.org/licenses/by-sa/3.0), <https://creativecommons.org/licenses/by-sa/3.0>, via [Wikimedia Commons](https://commons.wikimedia.org/wiki/File:Ostfriesland_msu-0550.jpg); https://commons.wikimedia.org/wiki/File:Ostfriesland_msu-0550.jpg

Aurich (District)

Il distretto si trova nella parte più occidentale della Frisia orientale (Ostfriesland). A ovest si trova la foce del fiume Ems e la penisola di Krummhörn che si protende nell'estuario. Con una popolazione di circa 190.000 abitanti (al 31 dicembre 2016) è il distretto più grande della Frisia orientale. Il distretto comprende le tre isole popolate di Juist, Norderney e Baltrum, che appartengono alle Isole Frisone Orientali. La piccola isola di Memmert, a sud di Juist, è una riserva naturale che ospita uccelli rari. Parte del distretto appartiene al Parco nazionale del Mare di Wadden della Bassa Sassonia.



Bild 8: [Lage_Orte_Kreis_Aurich_Niedersachsen](https://wiki.genealogy.net/Datei:Lage_Orte_Kreis_Aurich_Niedersachsen.png#filelinks), K.-P. Wessels, Lizenz: [Public Domain](https://commons.wikimedia.org/wiki/File:Lage_Orte_Kreis_Aurich_Niedersachsen.png#filelinks), via Wikipedia, https://wiki.genealogy.net/Datei:Lage_Orte_Kreis_Aurich_Niedersachsen.png#filelinks

Città di Norden

Norden (Bassa Frisia orientale: Nörden) è una città del distretto di Aurich, in Bassa Sassonia, Germania. Si trova vicino alla costa del Mare del Nord, nella Frisia orientale.

Ludgeri Church



Bild 9: Image: [Matthias Süßen \(matthias-suessen.de\)](https://commons.wikimedia.org/wiki/File:Ludgerkirche_Norden_(Ostfriesland)-2019-msu-wlm-0317.jpg), Licence: [license CC BY-SA](https://creativecommons.org/licenses/by-sa/4.0/) , https://creativecommons.org/licenses/by-sa/4.0 , via [Wikimedia Commons](https://commons.wikimedia.org/wiki/File:Ludgerkirche_Norden_(Ostfriesland)-2019-msu-wlm-0317.jpg): [https://commons.wikimedia.org/wiki/File:Ludgerkirche_Norden_\(Ostfriesland\)-2019-msu-wlm-0317.jpg](https://commons.wikimedia.org/wiki/File:Ludgerkirche_Norden_(Ostfriesland)-2019-msu-wlm-0317.jpg)

Westgaster Mill



Bild 11: WHVer, Uwe Karwath, Wilhelmshaven, [CC BY 3.0](https://creativecommons.org/licenses/by/3.0/), https://creativecommons.org/licenses/by/3.0 via [Wikimedia Commons](https://commons.wikimedia.org/wiki/File:2009_07_Norden_Westgaster_Muehle.JPG), https://commons.wikimedia.org/wiki/File:2009_07_Norden_Westgaster_Muehle.JPG

Three sisters



Bild 10: Jochen Teufel, [CC BY-SA 3.0](https://creativecommons.org/licenses/by-sa/3.0/), https://creativecommons.org/licenses/by-sa/3.0 via [Wikimedia Commons](https://commons.wikimedia.org/wiki/File:Drei_Schwestern_Norden_(2007).jpg), [https://commons.wikimedia.org/wiki/File:Drei_Schwestern_Norden_\(2007\).jpg](https://commons.wikimedia.org/wiki/File:Drei_Schwestern_Norden_(2007).jpg)



Norddeich, il porto sul Mare del Nord



Bild 12: Elvaube This file was uploaded with Commonist, [CC BY-SA 3.0 DE](https://creativecommons.org/licenses/by-sa/3.0/de/deed.en),
<https://creativecommons.org/licenses/by-sa/3.0/de/deed.en>,
via Wikimedia Commons, https://commons.wikimedia.org/wiki/File:Frisia_VI_2.jpg

Il porto dei traghetti per le isole di Norderney e Juist. È possibile portare l'auto a Norderney, ma non a Juist. I veicoli a motore sono vietati a Juist. Il trasporto su Juist avviene con carrozze trainate da cavalli.



Mare di Wadden, patrimonio dell'umanità



Mare di Wadden

Il Mare di Wadden si estende da Den Helder, nel nord-ovest dei Paesi Bassi, passando per i grandi estuari fluviali della Germania fino al suo confine settentrionale a Skallingen, in Danimarca, lungo una costa totale di circa 500 km (310 miglia) e un'area totale di circa 10.000 km² (3.900 miglia quadrate). All'interno dei Paesi Bassi, è delimitata dall'IJsselmeer dall'Afsluitdijk. Storicamente, le regioni costiere sono state spesso soggette a grandi inondazioni, che hanno causato migliaia di morti, tra cui le alluvioni di San Marcello del 1219 e del 1362, l'alluvione di Burchardi del 1634 e l'alluvione di Natale del 1717. Alcune di queste hanno anche modificato in modo significativo la linea di costa. Sono state costruite numerose dighe e diverse strade rialzate, e di conseguenza le alluvioni recenti hanno provocato poche o nessuna vittima (anche se alcune dighe sono state raramente e localmente superate nella storia recente). Ciò lo rende uno degli habitat più alterati dall'uomo sul pianeta.

Fanghi

Il termine Mare di Wadden non è chiaramente definito. A causa dell'area designata dal Parco Nazionale del Mare di Wadden della Bassa Sassonia, sono incluse le seguenti aree: le distese di fango con il sistema di canalette Priele, Baljen, Seegatsle paludi salmastre le isole con le dune, la spiaggia e la battigia fino a 10 m di profondità.



Animali del Mare di Wadden



Bild: [Eurasian Oystercatcher](#):

Photo by Phil Mitchell from Pexels:
<https://www.pexels.com/photo/an-oystercatcher-near-a-body-of-water-10846363/>



Bild: European Plaice

Common Shelduck: Photo by Odd Falch from Pexels:
<https://www.pexels.com/photo/a-white-and-brown-duck-flying-11725394/>



Bild: Georges Jansoone (JoJan)

, [CC BY 3.0](#),
<https://creativecommons.org/licenses/by/3.0>, via
[Wikimedia Commons](#),
https://commons.wikimedia.org/wiki/File:Pleuronectes_platessa_001.JPGG



Bild: Harbor (common) seal

[Pixabay](#): Cairoomon; [Inhaltslizenz](#):
<https://pixabay.com/de/photos/seehund-seerobbenjunges-nordsee-1560237/>



Bild : Common sole

Appaloosa, [CC BY-SA 3.0](#),
<http://creativecommons.org/licenses/by-sa/3.0/>, via [Wikimedia Commons](#),
<https://commons.wikimedia.org/wiki/File:Seezunge2007.jpg>



Bild: Grey Seal

[Pixabay](#): A_diffrent_perspective; [Inhaltslizenz](#):
<https://pixabay.com/de/photos/kegelrobbe-robbe-halichoerus-grypus-1969508/>



Bild: Turbot

Dan Kollmann, [CC BY-SA 4.0](#), <https://creativecommons.org/licenses/by-sa/4.0/>, via
[Wikimedia Commons](#), <https://commons.wikimedia.org/wiki/File:Scophthalmus.jpg>,



Piante del Mare di Wadden e della Palude Salata



Erba di spiaggia



Bild 22: Magnus Manske, [CC BY 1.0](https://creativecommons.org/licenses/by/1.0), <https://creativecommons.org/licenses/by/1.0>, via Wikimedia Commons via [Wikimedia Commons](https://commons.wikimedia.org/wiki/File:2003-05_Sylt_-_Strandgras_(1).jpg), [https://commons.wikimedia.org/wiki/File:2003-05_Sylt_-_Strandgras_\(1\).jpg](https://commons.wikimedia.org/wiki/File:2003-05_Sylt_-_Strandgras_(1).jpg)





La storia

La storia La Meyer-Werft fu fondata nel 1795. A quel tempo costruiva barche a vela in legno. Il fondatore del cantiere si chiamava Willm Rolf Meyer. Quando il figlio prese il comando, molte aziende di costruzione navale di Papenburg si arresero. Quelle aziende non erano riuscite a passare dal legno al metallo. In quel periodo si costruivano navi in grado di passare attraverso canali stretti. Nel 1922 fu varata la prima nave da carico. La prima nave gasiera fu costruita nel 1960 e nel 1963 uscì dal cantiere una nave lunga più di 100 metri. In seguito vennero costruiti traghetti roll on/roll off. Nel 1986 fu costruita la prima nave da crociera. Questo ha trasformato il cantiere in uno specialista nella costruzione di navi di lusso. Oggi costruisce circa 50 navi da crociera di lusso. Il trasferimento viene effettuato con due rimorchiatori, uno davanti e l'altro dietro.

Trasferimento in nave verso il mare del Nord

L'equipaggio del trasferimento viene addestrato con un computer. Per un trasferimento corretto, le navi da crociera devono essere guidate all'indietro da questi rimorchiatori. Normalmente un trasferimento di questo tipo dura circa un giorno. Il trasferimento è un evento nella zona e viene osservato non solo dalla gente del posto, ma anche dai turisti che si presentano appositamente per assistere al trasferimento.





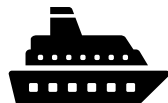
La distanza tra Papenburg e questa parte del Mare del Nord, chiamata Dollart, è di circa 25 km, mentre fino a Emden è di circa 30 km.

Il fiume Ems è molto piccolo e per il trasferimento delle navi è necessario passare anche alcuni ponti. Questi ponti sono ponti elevatori. Per avere una profondità sufficiente sul fiume è necessario arginare il fiume.

Lo sbarramento del fiume si trova a Gandersum. È necessaria una pianificazione precisa per arginare il fiume, poiché la diga può essere aperta solo quando la marea è massima.



Cantiere navale Meyer-Werft



Il sogno del mondo davanti allo Jann-Berghaus-Brücke di Leer. Il sogno del mondo ha una lunghezza di circa 335,35 m e una larghezza di circa 39,70 m. In totale questa nave da crociera ha circa 20 livelli e posti per 3.376 passeggeri. L'equipaggio è di circa 2016 persone. Come già accennato, è una navigazione precisa far passare una nave da crociera di 39,70 m attraverso l'apertura del ponte, che è di soli 56 m.

Il sogno del mondo è stato costruito per una compagnia turistica cinese e questo porta finalmente a quel meraviglioso dipinto sulla facciata.

Negli anni 2021 e 2022 la Meyer-Werft è entrata in crisi, poiché le compagnie di navigazione hanno cancellato gli ordini al cantiere a causa dell'epidemia di covid 19. Poiché l'epidemia è ora sotto controllo, la Meyer-Werft trasferirà due navi da crociera nel 2023. La situazione attuale è che queste navi da crociera funzionano con gas naturale liquido (LNG) invece che con olio pesante.



Caffè nella Frisia Orientale occidentale



La storia del caffè nella Frisia Orientale occidentale è affascinante e variegata. Dalle origini con i marinai fino ai giorni nostri, vi sono numerose sviluppi interessanti. La cultura del tè è documentata e ampiamente studiata fin dal XV secolo. Al contrario, il caffè era inizialmente un bene di lusso. La fondazione del primo caffè a Brema nel 1673 segna una pietra miliare per il nord della Germania.

Tè e caffè raggiunsero la costa della Frisia orientale attraverso i marinai, in particolare quelli imbarcati sulle navi olandesi. Nonostante la popolarità del caffè tra i marinai, il tè rimase la bevanda preferita nella Frisia orientale. Solo intorno al 1820 il caffè trovò la sua strada nella dieta del personale domestico.



Con l'industrializzazione nel XIX secolo, il caffè divenne una bevanda popolare, ma non riuscì a spodestare il tè. Mentre il caffè si diffondeva tra gli operai, il tè rimaneva la bevanda dominante. Il blocco continentale napoleonico portò al contrabbando di caffè.

Il legame tra il culto e le attività sociali fu coltivato attraverso il "caffè della chiesa", consumato dopo il servizio domenicale. In tempi di guerra, c'erano sostituti del caffè come il "Muckefuck". Dopo la guerra, il caffè poté essere reso nuovamente disponibile attraverso il processo di produzione del caffè di Bunting.

Oggi, il caffè è saldamente radicato nella cultura della Frisia orientale, e le torrefazioni private arricchiscono il panorama del caffè. Nel 2002, Bunting interruppe il commercio con il suo marchio privato di caffè e si concentrò sul tè e sul commercio alimentare.



La cerimonia del tè frisone orientale



La cerimonia del tè frisone orientale ha una lunga tradizione. Nel 17° secolo arrivarono le prime foglie di tè in Frisia orientale, e nel 19° secolo nacquero le prime case commerciali del tè. Oggi esistono manifatture di tè come Onno Behrends Tee a Norden, Thiele Tee a Emden e Bunting Tee a Leer.

Con un consumo di tè di 300 litri al giorno, la Frisia orientale supera persino i britannici, che ne bevono solo 170 litri all'anno.



La cerimonia del tè frisone orientale

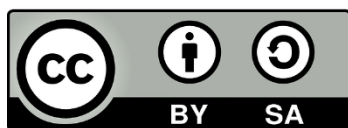


La cerimonia del tè in sé è composta da cinque fasi:

1. Infusione: Le foglie di tè vengono versate in una teiera con acqua calda.
2. Zucchero di canna: Un pezzo di zucchero di canna (Kluntje) viene posto nella tazza vuota.
3. Versare il tè: Il tè scorre sopra lo zucchero di canna, fino a che un angolo si forma.
4. Panna: La panna viene versata in senso orario, simbolicamente rappresentante il tempo fermo.
5. Nuvola ("Wulkje"): La panna forma un motivo simile a una nuvola.

Il tipico tè della Frisia orientale è una miscela robusta, principalmente di Assam. Ci sono quattro momenti per il tè: a colazione, verso le 11, alle 15 e alle 20. Durante gli inviti, la tazza da tè viene riempita almeno tre volte senza richiesta e per indicare che si è bevuto abbastanza, si pone il cucchiaino nella tazza vuota. Biscotti o pane di uvetta vengono serviti con il tè.





This work is licensed under Attribution-ShareAlike 4.0 International.
To view a copy of this license, visit <http://creativecommons.org/licenses/by-sa/4.0/>

Co-funded by the
Erasmus+ Programme
of the European Union



The European Commission support for the production of this publication does not constitute an endorsement of the contents which reflects the views only of the authors, and the Commission cannot be held responsible for any use which may be made of the information contained therein.

